

Муниципальное бюджетное общеобразовательное учреждение
«Дебесская средняя общеобразовательная школа имени Л.В.Рыкова»

УТВЕРЖДАЮ

Директор МБОУ Дебёсская

СОШ имени Л.В.Рыкова

_____/Опарина Г.А./

«30» августа 2023г.

Контрольно-измерительные, оценочные, методические, дидактические и другие
материалы

по дополнительной общеобразовательной общеразвивающей программе «Юный
модельер»

Составитель (автор): Ложкина Надежда Вениаминовна
педагог дополнительного образования

с.Дебесы, 2023г.

Анкета для обучающихся в начале учебного года .

1. Люди каких профессий занимаются составлением моделей одежды, изготовлением одежды?
2. Какие знания и умения применяются при моделировании одежды?
3. Что было сложным для вас при рисовании эскиза?
4. Чему вы хотите научиться на кружке, ваши ожидания.

Анкета для обучающихся в конце учебного года.

1. Укажи свой возраст: _____
2. Интересно ли тебе на занятиях в объединении «Юный модельер»?
 - А. Всегда с удовольствием посещаю занятия
 - Б. Иногда интерес к занятиям снижается
 - В. Родители (и, или подруги) часто уговаривают меня посещать занятия
 - Г. Затрудняюсь ответить
3. Доволен ли ты обучением в объединении?
 - А. Да.
 - Б. Нет.
 - В. Не знаю.
4. Как влияет посещение объединения на твою успеваемость в школе?
 - А. Положительно влияет (повышает школьную успеваемость)
 - Б. Отрицательно влияет (снижает школьную успеваемость)
 - В. Никак не влияет
 - Г. Затрудняюсь ответить
5. Какие черты личности развивают занятия в объединении?
 - А. Развитие личностных качеств (целеустремленность, умение доделать до конца начатое, дисциплинированность, аккуратность и т.п.)
 - Б. Расширение кругозора, повышение эрудированности.
 - В. Развитие творческих способностей (умение рисовать и моделировать, создавать новые модели)
 - Г. Повышение интереса к учебной деятельности
 - Д. Развитие навыков общения
 - Е. затрудняюсь ответить
6. Какие темы занятий в этом учебном году показались тебе наиболее интересными?

Итоговая контрольная работа

1. Для чего проводится декатирование ткани?
 2. Зачем дублируют детали изделия клеевой прокладкой?
 3. Чем отличаются детали кроя от деталей выкройки?
 4. Как соединить клеевую прокладку с деталью кроя?
 5. Что означает термин «поясная одежда» .
 6. *Укажите последовательность подготовки ткани к раскрою:*
 - а) настелить ткань;
 - б) обнаружить дефекты ткани;
 - в) срезать кромки ткани;
 - г) определить долевую нить;
 - д) продекатировать ткань;
 7. Как правильно утюжат боковые швы в изделии?
 8. Какие дефекты на ткани во время выполнения машинной строчки могут возникнуть, если игла затупилась?
- Выберите правильные ответы:*
9. Ткань - это:
 - а) переплетение нитей основы;
 - б) переплетение нитей утка;
 - в) переплетение нитей основы и утка.
 10. При обработке низа изделия применяют швы:
 - а) стачной;
 - б) вподгибку с открытым обметанным срезом;
 - в) вподгибку с закрытым срезом.
 11. Юбка выполнена из джинсовой ткани. Юбка прямого силуэта на поясе-резинке, спереди и сзади юбки посередине имеется шов, по швам выполнена отделочная строчка. На передних полотнищах расположены 2 накладных кармана прямоугольной формы.

Критерии оценивания

В вопросах ответы №1, №3, № 6, №8 оцениваются в 2 балла, ответ №11 в 4 балла, остальные ответы – в один балл.

Всего 18 баллов.

Высокий уровень освоения - 18-15 баллов

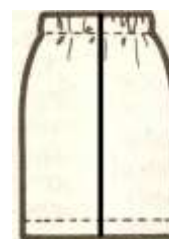
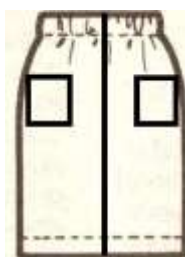
Средний уровень освоения - 14-11баллов

Низкий уровень освоения - 10-7 баллов

Ответы

1. Чтобы ткань дала усадку перед раскроем проводят ВТО
2. Чтобы детали сохраняли форму, не растягивались .
3. На деталях выкройки наносятся название деталей, количество, величина припусков на швы и др. На деталях кроя есть припуски на швы.
4. С помощью влажно-тепловой обработки
5. Одежда, которая держится на талии.

11.



6.1д, 2б, 3а, 4г, 5в 7 Вразутюжку или взаутюжку 8.затяжки, следы от проколов (дыры), может порваться ткань 9. в 10. б, в	
---	--

Оценивание презентации творческих работ (выставки или показа моделей).

№ п/п	Критерии оценивания	Балл
1	Внешний вид, посадка на фигуре	1б
2	Актуальность, соответствие современным тенденциям	1б
3	Оригинальность, дизайнерская идея	1б
4	Аккуратность, качество изделия	1б
5	Практическая направленность	1б
	<i>Итого</i>	<i>5 баллов</i>

Высокий уровень - 5 баллов

Средний уровень – 4 балла

Низкий уровень - 3-2 балла

Информационная карта определения уровня освоения образовательных результатов по ДООП «Юный модельер»

№ п/п	Ф.И.	Предметные результаты		Метапредметные результаты		Личностные результаты	
		шить изделия.	выполнять несложные приёмы моделирования швейных изделий; научатся читать и выполнять чертежи выкроек швейных изделий,	умение работать с готовыми выкройками из журналов мод; анализировать форму и конструкцию швейного изделия	умение использовать учебную и дополнительную технологическую информацию для проектирования и создания объектов труда;	Обучающиеся смогут определиться с выбором будущей профессии.	Развитие творческой деятельности эстетического характера; формирование индивидуально-личностных позиций учащихся.
1							
2							
3							
4							
5							
6							
7							
8							
9							

Критерии:

- 3 балла – высокий уровень,
- 2 балла – средний уровень,
- 1 балл – низкий уровень

Личностные:

Обучающиеся заинтересуются творческой деятельности эстетического характера, будут с интересом участвовать в конкурсах разного уровня .и продолжат изучать швейные технологии в старших классах.

3 балла – высокий уровень мотивации, учебной активности. Обучающиеся отличаются наличием высоких познавательных мотивов, стремлением наиболее успешно выполнять все предъявляемые требования. Самостоятельны при выполнении различных заданий, сотрудничают с педагогом и сверстниками. Четко следуют всем указаниям педагога, добросовестны и ответственны, сильно переживают, если получают замечания педагога.

2 балла – средний уровень мотивации, учебной активности. Успешно справляются с учебной задачей. Испытывают положительное отношение к занятиям.. Нуждается в небольшой помощи со стороны педагога при выполнении заданий, после незначительной помощи действует самостоятельно, идет на контакт с педагогом и сверстниками, но не всегда.

1 балл - низкий уровень мотивации, учебной активности. Подобные обучающиеся посещают занятия неохотно, предпочитают пропускать занятия. На занятиях часто занимаются посторонними делами. Действуют неуверенно, теряются, без помощи педагога задание выполнить не могут.

Предметные:

научатся читать и выполнять чертежи выкроек швейных изделий,
выполнять несложные приёмы моделирования швейных изделий;
шить изделия.

3 балла – хорошо понимают назначение программы, при выполнении задания не допускает ошибок. Самостоятельно читают и выполняют чертежи выкроек швейных изделий, редактируют его параметры, получают задуманный результат. При выполнении заданий не испытывают затруднений, выполняют несложные приемы моделирования швейных изделий. Самостоятельно умеют шить изделия.

2 балла – не совсем правильно понимают назначение программы, поэтому при выполнении задания допускают незначительные ошибки, результат не совсем соответствует замыслу, необходима незначительная помощь педагога.

1 балл – не понимают назначения программы, поэтому затрудняются при выполнении чертежей выкроек швейных изделий. Затрудняются при изготовлении пошива изделия, допускают грубые ошибки.

Метапредметные:

умение использовать учебную и дополнительную технологическую информацию для проектирования и создания объектов труда;
умение работать с готовыми выкройками из журналов мод;
анализировать форму и конструкцию швейного изделия.

3 балла - обучающийся самостоятельно придумывает проект своей работы, творческие задумки воплощает в своём проекте, умеет работать с готовыми выкройками из журналов

мод; анализирует форму и конструкцию изделия, применяет их при воплощении своей идеи.

2 балла – пользуется чужой идеей, вносит в работу свои изменения и дополнения, способен анализировать и изменять работу после советов педагога .

1 балл - обучающийся предпочитает «работу по образцу», повторяет за педагогом или соседом, не внося в собственную работу практически никаких изменений; постоянно нуждается в стимулировании со стороны педагога.