

Муниципальное бюджетное общеобразовательное учреждение  
«Дебесская средняя общеобразовательная школа имени Л.В.Рыкова»

УТВЕРЖДАЮ  
Директор МБОУ Дебёсская  
СОШ имени Л.В.Рыкова  
«Дебёсысь Л.В. Рыков  
нимо ОШШ» МКБОУ /Опарина Г.А./  
30 августа 2023г.



Контрольно-измерительные, оценочные, методические, дидактические и другие материалы  
по дополнительной общеобразовательной общеразвивающей программе «Шахматы в школе»

Составитель (автор): Ташкина Ирина Вениаминовна  
педагог дополнительного образования

с.Дебёсы, 2023г.

### Дидактические игры.

**Цель** – проверка знаний по названию фигур, их расположению и правильным ходам;

- развитие *памяти, внимательности, усидчивости*;

«**Шахматная доска**» Двое играющих по очереди заполняют или горизонталь, или вертикаль, или диагональ шахматной доски фишками.

«**Волшебный мешочек**». В непрозрачном мешочке по очереди прячутся все шахматные фигуры, каждый из учеников на ощупь пытается определить, какая фигура спрятана.

«**Угадай-ка**». Педагог словесно описывает одну из шахматных фигур, дети должны догадаться, что это за фигура.

«**Секретная фигура**». Все фигуры стоят на столе учителя в один ряд, дети по очереди называют все шахматные фигуры, кроме «секретной», которая выбирается заранее; вместо названия этой фигуры надо сказать: «Секрет».

«**Угадай**». Педагог загадывает про себя одну из фигур, а дети по очереди пытаются угадать, какая фигура загадана.

«**Мешочек**». Ученики по одной вынимают из мешочка шахматные фигуры и постепенно расставляют начальную позицию.

«**Адрес**». Ученики по очереди расставляют фигуры по заданному адресу.

«**Мяч**». Педагог произносит какую-нибудь фразу о начальном положении, к примеру: Ладья стоит в углу, и бросает мяч кому-то, если утверждение верно, то мяч следует поймать.

«**Лабиринт**». Белая фигура должна достичь определенной клетки шахматной доски, не становясь на «заминированные» поля и не перепрыгивая их.

«**Шах или не шах**» Приводится ряд положений в которых обучающиеся должны определить находится ли король под шахом.

«**Дай шах**» Следует объявить шах неприятельскому королю.

«**Пять шахов**» Каждой из пяти белых фигур нужно объявить шах черному королю.

### Критерии оценки:

**Отлично** – обучающийся выполняет все задания без ошибок.

**Хорошо** – обучающийся иногда допускает ошибки или неточности.

**Удовлетворительно** – обучающийся не может справиться или выполняет с ошибками более 50% предложенных заданий.

### Приложение 2.

#### Опрос по разделу «Шахматная доска и фигуры».

**Цель** – проверка знаний по истории шахмат, названию фигур, их расположению и правильным ходам; -развитие памяти.

- 1 Какую страну считают родиной шахмат? (Индия)
2. Не только первое выступление артиста на сцене, но и начальная стадия шахматной партии. (Дебют)
3. Сколько полей на шахматной доске? (64)
4. Какой шахматной фигуре можно объявить шах? (королю)
5. Какая шахматная фигура бывает белопольной и чернопольной? (Слон)
6. Назовите самую «грамотную» фигуру. (конь знает букву Г)

7. Какая фигура стоит 10 пешек? (ферзь).

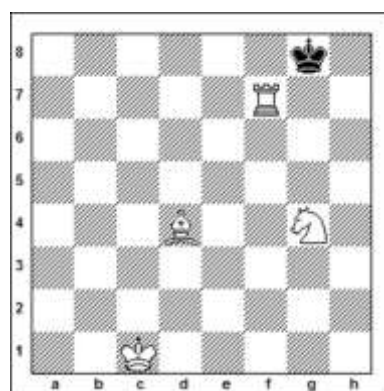
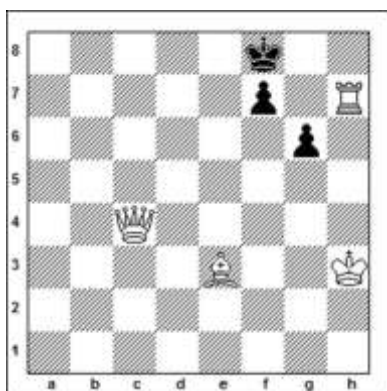
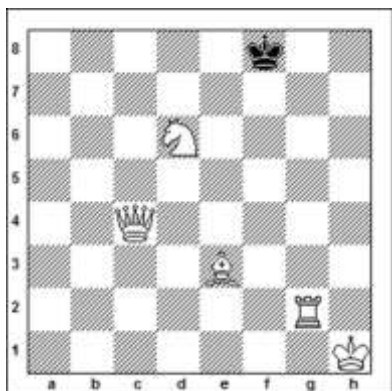
Приложение 3.

### Шахматные задачи.

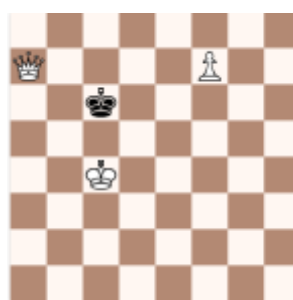
Цель:

-развитие памяти и *логического мышления* учащихся.

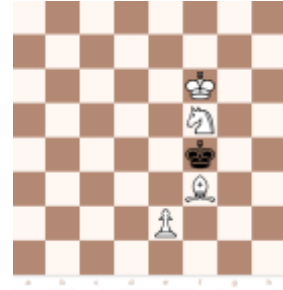
**Мат в 1 ход**



**Мат в 2 хода**



**Мат в 3 хода**



Этюды



Критерии оценки:

Количество правильных ответов	Оценка
9-12	Отлично
5-8	Хорошо
Меньше 5	Удовлетворительно

*Приложение 4.*

### Тесты

**Цель** – обратная связь, проверка и закрепление теоретических знаний по шахматам;

#### Вариант 1

1. Какая страна родина шахмат?

- А) Россия;            В) Индия;  
 Б) Китай;            Г) Удмуртия.

2. Сколько полей на шахматной доске?

- А) 48;            В) 50;  
 Б) 64;            Г) 16.

3. Что такое диаграмма?

- А) Начальная позиция;            В) Материальное преимущество;  
 Б) Запись шахматной игры;            Г) Печатное изображение шахматной игры.

4. Найди среди фигур тяжелую фигуру:

- А) Конь;            В) Ладья;

Б) Слон;            Г) Пешка.

5. Назови среди фигур легкую фигуру:

А) Ферзь                      В) Слон;

Б) Пешка;            Г) Ладья.

6. Назови среди фигур фигуру, которая ходит только вперед:

А) Король;            В) Пешка;

Б) Конь;            Г) Ферзь.

7. Назови среди фигур единственную фигуру, которая может перепрыгивать через свои и чужие фигуры:

А) Слон                      В) Пешка;

Б) Конь;            Г) Ферзь.

8. Стадия шахматной партии, где главная цель - проведение пешек в ферзи:

А) Миттельшпиль;    В) Дебют

Б) Эндшпиль;            Г) Начальная позиция.

9. Назови среди фигур фигуру, которая отличается исключительной маневренностью:

А) Король;            В) Конь;

Б) Ферзь;                      Г) Слон.

10. Нападение на короля называется:

А) Мат;                      В) Пат;

Б) Ничья;            Г) Шах.

11. Укажи три способа защиты от шаха:

А) Уничтожить фигуру, объявившую мат;    В) Уйти от шаха;

Б) Объявить перемирие;                      Г) Закрыться от шаха другой фигурой.

12. Как называется шах, от которого нет защиты:

А) Ничья;                      В) Пат;

Б) Рокировка;                      Г) Мат.

13. Когда невозможна рокировка?

А) Король и ладья уже ходили;

Б) Король не находится под шахом;





Б) Ладья;

Г) Пешка.

Критерии оценки:

Количество правильных ответов	Оценка
12-15	Отлично
7-11	Хорошо
6 и меньше	Удовлетворительно

**Ответы на вопросы «Тестовые задания по программе «Шахматы в школе».**

**Вариант I**

- 1) В    2) Б    3) Г    4) В    5) В    6) В    7) Б    8) Б    9) В  
10) В    11) Г    11) А, В, Г    12) Г    13) А    4) Г    15) В

**Вариант II**

- 1)В 2)В 3)Г 4)В 5)В 6)А 7)Г 8)В 9)Б 10)В 11)В 12)Б 13)В 14)Б 15)В

**Приложение 5.**

**Показатели и критерии по уровням освоения дополнительной общеобразовательной общеразвивающей программы «Шахматы в школе».**

**Оценивание предметных результатов обучения: теоретическая и практическая подготовка учащегося**

Оцениваемые параметры	Критерии	Показатели	Степень выраженности оцениваемого качества
1. Теоретические знания (по основным разделам учебно-тематического плана программы)	Соответствие теоретических знаний ребенка программным требованиям	Знает о происхождении шахмат. Знает чемпионов мира. Знает правила техники безопасности во время шахматной	Высокий уровень: учащийся освоил практически весь объем знаний, предусмотренной программой. Средний уровень: объем усвоенных знаний составляет более 1/2. Низкий уровень: объем усвоенных знаний составляет менее 1/2.



		партии. Знает об основных правилах.	
2. Владение специальной терминологией	Осмысленность и правильность использования специальной терминологии	Знает названия и назначение шахматных фигур. Знает основные понятия и термины, тактические приемы. Умеет читать простейшие задачи и партии.	Высокий уровень: учащийся специальные термины употребляет осознанно и в полном соответствии с их содержанием. Средний уровень: сочетает специальную терминологию с бытовой. Низкий уровень: как правило, избегает употреблять специальные термины.
3. Практические знания, предусмотренные программой	Соответствие практических знаний ребенка программным требованиям	Выполняет простые действия для решения во время шахматной партии и при решении шахматных задач. Применяет правила техники безопасности в практической деятельности. Владеет тактическими приемами во время шахматной партии.	Высокий уровень: учащийся овладел практически всеми умениями и навыками, предусмотренными программой. Средний уровень: объем усвоенных знаний составляет более 1/2. Низкий уровень: объем усвоенных знаний составляет менее 1/2.

### Критерии оценивания предметных результатов:

3 балла – знает все правила, не допускает ошибок

2 балла – знает практически все правила, но при этом допускает незначительные ошибки

1 балл – плохо знает правила и часто допускает ошибки

### Карта оценки развития метапредметных результатов учащихся

Критерии	Овладение способностью ставить перед собой цель, находить способы ее осуществления	Умение определять наиболее эффективные способы достижения результатов	Умение понимать причины успеха/неуспеха. овладение логическими действиями сравнения, анализа, синтеза, построение рассуждений.
----------	--	---	--

Фамилия, имя учащегося			
------------------------------	--	--	--

**Метаредметные результаты:**

**Овладение способностью ставить перед собой цель, находить способы ее осуществления:**

2 балла – Обучающийся ставит перед собой цель. Находит различные способы для достижения поставленной цели.

1 балл – Обучающийся ставит перед собой цель, но не всегда находит способы для ее достижения.

0 балл. – Не может поставить перед собой цель и не находит способы достижения поставленной цели.

**Умение определять наиболее эффективные способы достижения результатов**

2 балла – Умеет найти кратчайший и простейший путь для достижения результата.

1 балл – Умеет достичь результат, но часто выбирает сложные и неэффективные варианты.

0 балл. – Не может без помощи найти эффективный вариант

**Умение понимать причины успеха/неуспеха. Овладение логическими действиями сравнения, анализа, синтеза, построение рассуждений:**

2 балла – Понимает причины своей победы, проигрыша. Умеет рассуждать и анализировать произошедшее

1 балл – Не всегда понимает причины своей победы, проигрыша. При рассуждении и анализе произошедшего не всегда находит причины.

0 балл. – Не может объяснить причину победы или проигрыша. При рассуждении и анализе произошедшего не может без помощи найти причины.

**Карта оценки личностного развития**

Критерии	Умение не создавать конфликтов и находить выходы из спорных ситуаций	Развитие фантазии, логического и аналитического мышления, памяти, внимательности, усидчивости	Развитие интереса к истории происхождения шахмат и творчества шахматных мастеров	Развитие способности анализировать и делать выводы й.
Фамилия, имя учащегося				

**Личностные результаты:**

**Умение не создавать конфликтов и находить выходы из спорных ситуаций**

2 балла – во время игр не создает конфликтов, может найти выход из сложившейся ситуации

1 балл - во время игр не создает конфликтов, но не всегда может найти выход из сложившейся ситуации

0 баллов – во время игр часто создает конфликты, и не может найти выход из спорной ситуации

**Развитие фантазии, логического и аналитического мышления, памяти, внимательности, усидчивости**

2 балла – Во время игры совершает обдуманные ходы, не торопится, следит за ходами соперника

1 балл - Во время игры совершает обдуманные ходы, но торопится и совершает ошибки, не всегда следит за ходами соперника

0 баллов – Во время игры часто совершает необдуманные ходы, постоянно торопится, не следит за ходами соперника

**Развитие интереса к истории происхождения шахмат и творчества шахматных мастеров**

2балла – С интересом относится к изучению партий знаменитых шахматистов и в дальнейшем пытается применить на практике.

1балл - С интересом относится к изучению партий знаменитых шахматистов, но в партиях полученные знания не применяет

0 баллов – Не интересуется историей шахмат и знаменитыми шахматистами

**Развитие способности анализировать и делать выводы**

2 балла – Понимает причины своей победы, проигрыша. Умеет рассуждать и анализировать произошедшее

1 балл – Не всегда понимает причины своей победы, проигрыша. При рассуждении и анализе произошедшего не всегда находит причины.

0 балл. – Не может объяснить причину победы или проигрыша. При рассуждении и анализе произошедшего не может без помощи найти причины.

*Приложение №6*

**Анкеты для оценивания удовлетворенности качеством программы.**

**Анкета для обучающихся в начале учебного года.**

1. Укажи свой класс

А.                    Б.        В.        Г.

2. Как ты узнал о кружке «Шахматы в школе»?

А. Рассказали друзья в школе / детском саду

Б. Ходят друзья, родственники, знакомые

В. Так решили родители

Г. Интересные направления обучения

Д. Узнал от учителей.

Е. Твой вариант \_\_\_\_\_

3. Знаешь ли ты, чем будешь заниматься в объединении «Шахматы в школе» в этом году?

- А. Да;
- Б. Нет;
- Г. В какой-то степени
- Д. Затрудняюсь ответить.

4. Что ты хочешь получить от занятий в объединении «Шахматы в школе»?

- А. Полезное времяпровождение.
- Б. Найти новых друзей.
- В. Улучшить свои творческие и познавательные навыки.
- Г. Узнать много нового.
- Д. Начать заниматься деятельностью, которая впоследствии станет твоей профессией.
- Е. Твой вариант \_\_\_\_\_

#### **Анкета для обучающихся в конце учебного года.**

1. Укажи свой класс

- А. Б. В. Г.

2. Оцени уровень своего интереса к занятиям в объединении «Шахматы в школе»?

- А. Всегда с удовольствием посещаю занятия
- Б. Временами интерес к занятиям снижается
- В. Родители часто уговаривают меня посещать занятия
- Г. Затрудняюсь ответить

3. Доволен ли ты обучением в объединении «Шахматы в школе»?

- А. Да.
- Б. Нет.
- В. Не знаю.

4. Как, по твоему мнению, влияет посещение объединения «Шахматы в школе» на твою успеваемость в школе?

- А. Положительно влияет (повышает школьную успеваемость)
- Б. Влияет скорее положительно, чем отрицательно
- В. Никак не влияет
- Г. Влияет скорее отрицательно, чем положительно
- Д. Отрицательно влияет (снижает школьную успеваемость)
- Е. Затрудняюсь ответить

5. Какие на твой взгляд черты личности развивают занятия в объединение «Шахматы в школе»?

- А. Развитие личностных качеств (дисциплина, внимательность, аккуратность и т.п.)
- Б. Расширение кругозора, повышение эрудированности
- В. Развитие интеллектуальных способностей (четкость мышления, способность делать выводы и т.п.)
- Г. Развитие творческих способностей (рисование, моделирование, придумывание нового)
- Д. Развитие навыков общения
- Е. Повышение общего культурного уровня (развитие речи, вежливость)
- Ж. Повышение интереса к учебной деятельности
- З. затрудняюсь ответить

6. Что на занятиях нравятся тебе больше всего?

- А. Когда мы узнаем, что-нибудь новое
  - Б. Когда мы изучаем новые дебюты.
  - В. Когда мы проводим контрольную тренировку (соревнования)
  - Г. Когда мы занимаемся другими играми
  - Д. Когда мы занимаемся определенной тактикой (\_\_\_\_\_)
7. Какие темы занятий в этом учебном году показались тебе наиболее интересными?
- 
- 

*Приложение № 7*

**Анкета удовлетворенности для родителей обучающихся в конце учебного года.**

1. Удовлетворены ли Вы деятельностью объединения «Шахматы в школе»?
- 1. Да.
  - 2. Нет.
  - 3. Отчасти.
  - 4. Затрудняюсь ответить.
2. Удовлетворены ли Вы качеством предоставляемых дополнительных образовательных услуг Вашему ребенку?
- 1. Да.
  - 2. Нет.
  - 3. Отчасти.
  - 4. Затрудняюсь ответить.
3. Интересно ли Вашему ребенку посещать занятия объединения «Шахматы в школе»?
- 1. Да.
  - 2. Нет.
  - 3. Отчасти.
  - 4. Затрудняюсь ответить.
4. Удовлетворены ли Вы режимом работы объединения «Шашки и шахматы»? (дни, время, продолжительность занятий)?
- А. Да;
  - Б. Нет;
  - В. Затрудняюсь ответить.
5. Какую форму взаимодействия Вы используете при общении с педагогом?
- А. Консультации по телефону, в социальных сетях и при встрече.
  - Б. Родительское собрание.
  - В. Совместная деятельность с ребенком и педагогом (участие в мероприятиях).
8. Что Вы ожидаете от занятий Вашего ребенка в объединении «Шахматы в школе»?
- 
- 
-

