

Муниципальное бюджетное общеобразовательное учреждение
«Дебесская средняя общеобразовательная школа имени Л.В.Рыкова»

УТВЕРЖДАЮ

Директор МБОУ Дебёсская

СОШ имени Л.В.Рыкова

_____ /Опарина Г.А./

«30» августа 2023г.

Контрольно-измерительные, оценочные, методические, дидактические и другие материалы
по дополнительной общеобразовательной общеразвивающей программе «Шахматы в школе»

Составитель (автор): Ташкина Ирина Вениаминовна
педагог дополнительного образования

с.Дебесы, 2023г.

Дидактические игры.

Цель – проверка знаний по названию фигур, их расположению и правильным ходам;

- развитие *памяти, внимательности, усидчивости*;

«**Шахматная доска**» Двое играющих по очереди заполняют или горизонталь, или вертикаль, или диагональ шахматной доски фишками.

«**Волшебный мешочек**». В непрозрачном мешочке по очереди прячутся все шахматные фигуры, каждый из учеников на ощупь пытается определить, какая фигура спрятана.

«**Угадай-ка**». Педагог словесно описывает одну из шахматных фигур, дети должны догадаться, что это за фигура.

«**Секретная фигура**». Все фигуры стоят на столе учителя в один ряд, дети по очереди называют все шахматные фигуры, кроме «секретной», которая выбирается заранее; вместо названия этой фигуры надо сказать: «**Секрет**».

«**Угадай**». Педагог загадывает про себя одну из фигур, а дети по очереди пытаются угадать, какая фигура загадана.

«**Мешочек**». Ученики по одной вынимают из мешочка шахматные фигуры и постепенно расставляют начальную позицию.

«**Адрес**». Ученики по очереди расставляют фигуры по заданному адресу.

«**Мяч**». Педагог произносит какую-нибудь фразу о начальном положении, к примеру: Ладья стоит в углу, и бросает мяч кому-то, если утверждение верно, то мяч следует поймать.

«**Лабиринт**». Белая фигура должна достичь определенной клетки шахматной доски, не становясь на «заминированные» поля и не перепрыгивая их.

«**Шах или не шах**» Приводится ряд положений в которых обучающиеся должны определить находится ли король под шахом.

«**Дай шах**» Следует объявить шах неприятельскому королю.

«**Пять шахов**» Каждой из пяти белых фигур нужно объявить шах черному королю.

Критерии оценки:

Отлично – обучающийся выполняет все задания без ошибок.

Хорошо – обучающийся иногда допускает ошибки или неточности.

Удовлетворительно – обучающийся не может справиться или выполняет с ошибками более 50% предложенных заданий.

Приложение 2.

Опрос по разделу «Шахматная доска и фигуры».

Цель – проверка знаний по истории шахмат, названию фигур, их расположению и правильным ходам; -развитие памяти.

- 1 Какую страну считают родиной шахмат? (Индия)
2. Не только первое выступление артиста на сцене, но и начальная стадия шахматной партии. (Дебют)
3. Сколько полей на шахматной доске? (64)
4. Какой шахматной фигуре можно объявить шах? (королю)
5. Какая шахматная фигура бывает белопольной и чернопольной? (Слон)
6. Назовите самую «грамотную» фигуру. (конь знает букву Г)

7. Какая фигура стоит 10 пешек? (ферзь).

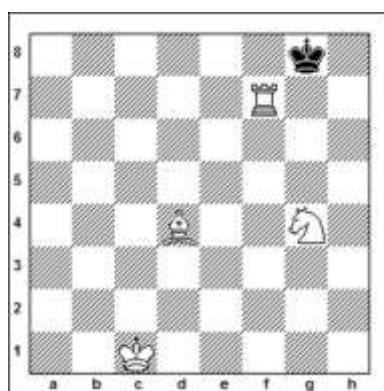
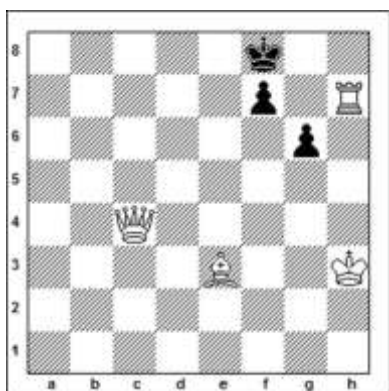
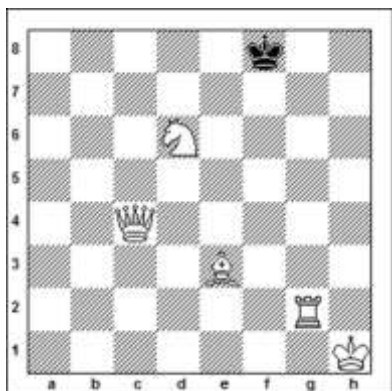
Приложение 3.

Шахматные задачи.

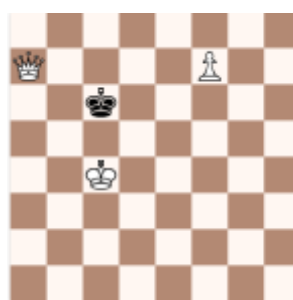
Цель:

-развитие памяти и *логического мышления* учащихся.

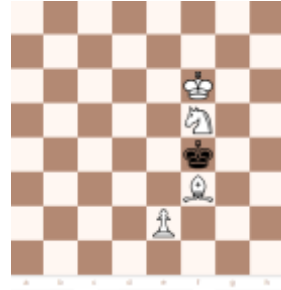
Мат в 1 ход



Мат в 2 хода



Мат в 3 хода



Этюды



Критерии оценки:

Количество правильных ответов	Оценка
9-12	Отлично
5-8	Хорошо
Меньше 5	Удовлетворительно

Приложение 4.

Тесты

Цель – обратная связь, проверка и закрепление теоретических знаний по шахматам;

Вариант 1

1. Какая страна родина шахмат?

- А) Россия; В) Индия;
 Б) Китай; Г) Удмуртия.

2. Сколько полей на шахматной доске?

- А) 48; В) 50;
 Б) 64; Г) 16.

3. Что такое диаграмма?

- А) Начальная позиция; В) Материальное преимущество;
 Б) Запись шахматной игры; Г) Печатное изображение шахматной игры.

4. Найди среди фигур тяжелую фигуру:

- А) Конь; В) Ладья;

Б) Слон; Г) Пешка.

5. Назови среди фигур легкую фигуру:

А) Ферзь В) Слон;

Б) Пешка; Г) Ладья.

6. Назови среди фигур фигуру, которая ходит только вперед:

А) Король; В) Пешка;

Б) Конь; Г) Ферзь.

7. Назови среди фигур единственную фигуру, которая может перепрыгивать через свои и чужие фигуры:

А) Слон В) Пешка;

Б) Конь; Г) Ферзь.

8. Стадия шахматной партии, где главная цель - проведение пешек в ферзи:

А) Миттельшпиль; В) Дебют

Б) Эндшпиль; Г) Начальная позиция.

9. Назови среди фигур фигуру, которая отличается исключительной маневренностью:

А) Король; В) Конь;

Б) Ферзь; Г) Слон.

10. Нападение на короля называется:

А) Мат; В) Пат;

Б) Ничья; Г) Шах.

11. Укажи три способа защиты от шаха:

А) Уничтожить фигуру, объявившую мат; В) Уйти от шаха;

Б) Объявить перемирие; Г) Закрыться от шаха другой фигурой.

12. Как называется шах, от которого нет защиты:

А) Ничья; В) Пат;

Б) Рокировка; Г) Мат.

13. Когда невозможна рокировка?

А) Король и ладья уже ходили;

Б) Король не находится под шахом;

- В) Король в результате рокировки не попадает под шах;
Г) Между ладьей и королем не находятся другие фигуры.

14. Какая шахматная фигура равноценна слону:

- А) Пешка; В) Ладья;
Б) Ферзь; Г) Конь.

15. Ценность ферзя примерно равна:

- А) Слону и коню; В) Двум ладьям;
Б) Ладье и двум пешкам; Г) Пяти пешкам.

Вариант 2

1. Какая страна родина шахмат?

- А) Россия; В) Индия;
Б) Китай; Г) Монголия.

2. Сколько горизонталей на шахматной доске?

- А) 16; В) 8;
Б) 64; Г) 32.

3. Как называются косые ряды полей на шахматной доске?

- А) Вертикали; В) Диаграммы;
Б) Горизонталы; Г) Диагонали.

4. Найди среди фигур тяжелую фигуру:

- А) Конь; В) Ладья;
Б) Слон; Г) Пешка.

5. Назови среди фигур легкую фигуру:

- А) Ферзь; В) Слон;
Б) Пешка; Г) Ладья.

6. Какая фигура всегда ходит только на одно поле?

- А) Король; В) Пешка;
Б) Конь; Г) Ферзь.

7. Фигура, которая может превратиться в любую фигуру, кроме короля, достигнув последней горизонтали:

А) Конь; В) Ладья;

Б) Слон; Г) Пешка.

8. Стадия шахматной партии, в которой происходит мобилизация сил, рокировка:

А) Миттельшпиль; В) Дебют;

Б) Эндшпиль; Г) Начальная позиция.

9. Окончание шахматной игры, в котором с обеих сторон имеются только пешки:

А) Миттельшпиль; В) Дебют;

Б) Пешечный эндшпиль; Г) Стратегия.

10. Нападение на пешку или фигуру, прикрывающую короля, или другую, более ценную фигуру:

А) Рокировка; В) Связка;

Б) Мат; Г) Стратегия.

11. Положение, в котором король стороны, имеющей очередь хода, не находится под шахом, но не имеет ни одного хода, причем все остальные фигуры и пешки также лишены ходов:

А) Мат; В) Пат;

Б) Ничья; Г) Вечный шах.

12. Стадия шахматной партии, где главная цель – объявить мат противнику или принудить его сдаться:

А) Миттельшпиль; В) Дебют;

Б) Эндшпиль; Г) Начальное положение.

13. Одновременное нападение на две фигуры:

А) Ложка; В) Вилка;

Б) Крышка; Г) Тарелка.

14. Если дотронулся до фигуры, то:

А)- нужно позвать судью В) - нужно ходить

В)- нужно убежать Г)- нужно поговорить с соперником

15. Самая ценная фигура в шахматном войске:

А) Ферзь; В) Король;

Б) Ладья;

Г) Пешка.

Критерии оценки:

Количество правильных ответов	Оценка
12-15	Отлично
7-11	Хорошо
6 и меньше	Удовлетворительно

Ответы на вопросы «Тестовые задания по программе «Шахматы в школе».

Вариант I

- 1) В 2) Б 3) Г 4) В 5) В 6) В 7) Б 8) Б 9) В
10) В 11) Г 11) А, В, Г 12) Г 13) А 4) Г 15) В

Вариант II

- 1)В 2)В 3)Г 4)В 5)В 6)А 7)Г 8)В 9)Б 10)В 11)В 12)Б 13)В 14)Б 15)В

Приложение 5.

Показатели и критерии по уровням освоения дополнительной общеобразовательной общеразвивающей программы «Шахматы в школе».

Оценивание предметных результатов обучения: теоретическая и практическая подготовка учащегося

Оцениваемые параметры	Критерии	Показатели	Степень выраженности оцениваемого качества
1. Теоретические знания (по основным разделам учебно-тематического плана программы)	Соответствие теоретических знаний ребенка программным требованиям	Знает о происхождении шахмат. Знает чемпионов мира. Знает правила техники безопасности во время шахматной	Высокий уровень: учащийся освоил практически весь объем знаний, предусмотренной программой. Средний уровень: объем усвоенных знаний составляет более 1/2. Низкий уровень: объем усвоенных знаний составляет менее 1/2.

		партии. Знает об основных правилах.	
2. Владение специальной терминологией	Осмысленность и правильность использования специальной терминологии	Знает названия и назначение шахматных фигур. Знает основные понятия и термины, тактические приемы. Умеет читать простейшие задачи и партии.	Высокий уровень: учащийся специальные термины употребляет осознанно и в полном соответствии с их содержанием. Средний уровень: сочетает специальную терминологию с бытовой. Низкий уровень: как правило, избегает употреблять специальные термины.
3. Практические знания, предусмотренные программой	Соответствие практических знаний ребенка программным требованиям	Выполняет посильные действия для решения во время шахматной партии и при решении шахматных задач. Применяет правила техники безопасности в практической деятельности. Владеет тактическими приемами во время шахматной партии.	Высокий уровень: учащийся овладел практически всеми умениями и навыками, предусмотренными программой. Средний уровень: объем усвоенных знаний составляет более 1/2. Низкий уровень: объем усвоенных знаний составляет менее 1/2.

Критерии оценивания предметных результатов:

3 балла – знает все правила, не допускает ошибок

2 балла – знает практически все правила, но при этом допускает незначительные ошибки

1 балл – плохо знает правила и часто допускает ошибки

Карта оценки развития метапредметных результатов учащихся

Критерии	Овладение способностью ставить перед собой цель, находить способы ее осуществления	Умение определять наиболее эффективные способы достижения результатов	Умение понимать причины успеха/неуспеха. овладение логическими действиями сравнения, анализа, синтеза, построение рассуждений.
----------	--	---	--

Фамилия, имя учащегося			
------------------------------	--	--	--

Метаредметные результаты:

Овладение способностью ставить перед собой цель, находить способы ее осуществления:

2 балла – Обучающийся ставит перед собой цель. Находит различные способы для достижения поставленной цели.

1 балл – Обучающийся ставит перед собой цель, но не всегда находит способы для ее достижения.

0 балл. – Не может поставить перед собой цель и не находит способы достижения поставленной цели.

Умение определять наиболее эффективные способы достижения результатов

2 балла – Умеет найти кратчайший и простейший путь для достижения результата.

1 балл – Умеет достичь результат, но часто выбирает сложные и неэффективные варианты.

0 балл. – Не может без помощи найти эффективный вариант

Умение понимать причины успеха/неуспеха. Овладение логическими действиями сравнения, анализа, синтеза, построение рассуждений:

2 балла – Понимает причины своей победы, проигрыша. Умеет рассуждать и анализировать произошедшее

1 балл – Не всегда понимает причины своей победы, проигрыша. При рассуждении и анализе произошедшего не всегда находит причины.

0 балл. – Не может объяснить причину победы или проигрыша. При рассуждении и анализе произошедшего не может без помощи найти причины.

Карта оценки личностного развития

Критерии	Умение не создавать конфликтов и находить выходы из спорных ситуаций	Развитие фантазии, логического и аналитического мышления, памяти, внимательности, усидчивости	Развитие интереса к истории происхождения шахмат и творчества шахматных мастеров	Развитие способности анализировать и делать выводы й.
Фамилия, имя учащегося				

Личностные результаты:

Умение не создавать конфликтов и находить выходы из спорных ситуаций

2 балла – во время игр не создает конфликтов, может найти выход из сложившейся ситуации

1 балл - во время игр не создает конфликтов, но не всегда может найти выход из сложившейся ситуации

0 баллов – во время игр часто создает конфликты, и не может найти выход из спорной ситуации

Развитие фантазии, логического и аналитического мышления, памяти, внимательности, усидчивости

2 балла – Во время игры совершает обдуманные ходы, не торопится, следит за ходами соперника

1 балл - Во время игры совершает обдуманные ходы, но торопится и совершает ошибки, не всегда следит за ходами соперника

0 баллов – Во время игры часто совершает необдуманные ходы, постоянно торопится, не следит за ходами соперника

Развитие интереса к истории происхождения шахмат и творчества шахматных мастеров

2балла – С интересом относится к изучению партий знаменитых шахматистов и в дальнейшем пытается применить на практике.

1балл - С интересом относится к изучению партий знаменитых шахматистов, но в партиях полученные знания не применяет

0 баллов – Не интересуется историей шахмат и знаменитыми шахматистами

Развитие способности анализировать и делать выводы

2 балла – Понимает причины своей победы, проигрыша. Умеет рассуждать и анализировать произошедшее

1 балл – Не всегда понимает причины своей победы, проигрыша. При рассуждении и анализе произошедшего не всегда находит причины.

0 балл. – Не может объяснить причину победы или проигрыша. При рассуждении и анализе произошедшего не может без помощи найти причины.

Приложение №6

Анкеты для оценивания удовлетворенности качеством программы.

Анкета для обучающихся в начале учебного года.

1. Укажи свой класс

А. Б. В. Г.

2. Как ты узнал о кружке «Шахматы в школе»?

А. Рассказали друзья в школе / детском саду

Б. Ходят друзья, родственники, знакомые

В. Так решили родители

Г. Интересные направления обучения

Д. Узнал от учителей.

Е. Твой вариант _____

3. Знаешь ли ты, чем будешь заниматься в объединении «Шахматы в школе» в этом году?

- А. Да;
- Б. Нет;
- Г. В какой-то степени
- Д. Затрудняюсь ответить.

4. Что ты хочешь получить от занятий в объединении «Шахматы в школе»?

- А. Полезное времяпровождение.
- Б. Найти новых друзей.
- В. Улучшить свои творческие и познавательные навыки.
- Г. Узнать много нового.
- Д. Начать заниматься деятельностью, которая впоследствии станет твоей профессией.
- Е. Твой вариант _____

Анкета для обучающихся в конце учебного года.

1. Укажи свой класс

- А. Б. В. Г.

2. Оцени уровень своего интереса к занятиям в объединении «Шахматы в школе»?

- А. Всегда с удовольствием посещаю занятия
- Б. Временами интерес к занятиям снижается
- В. Родители часто уговаривают меня посещать занятия
- Г. Затрудняюсь ответить

3. Доволен ли ты обучением в объединении «Шахматы в школе»?

- А. Да.
- Б. Нет.
- В. Не знаю.

4. Как, по твоему мнению, влияет посещение объединения «Шахматы в школе» на твою успеваемость в школе?

- А. Положительно влияет (повышает школьную успеваемость)
- Б. Влияет скорее положительно, чем отрицательно
- В. Никак не влияет
- Г. Влияет скорее отрицательно, чем положительно
- Д. Отрицательно влияет (снижает школьную успеваемость)
- Е. Затрудняюсь ответить

5. Какие на твой взгляд черты личности развивают занятия в объединение «Шахматы в школе»?

- А. Развитие личностных качеств (дисциплина, внимательность, аккуратность и т.п.)
- Б. Расширение кругозора, повышение эрудированности
- В. Развитие интеллектуальных способностей (четкость мышления, способность делать выводы и т.п.)
- Г. Развитие творческих способностей (рисование, моделирование, придумывание нового)
- Д. Развитие навыков общения
- Е. Повышение общего культурного уровня (развитие речи, вежливость)
- Ж. Повышение интереса к учебной деятельности
- З. затрудняюсь ответить

6. Что на занятиях нравятся тебе больше всего?

- А. Когда мы узнаем, что-нибудь новое
 - Б. Когда мы изучаем новые дебюты.
 - В. Когда мы проводим контрольную тренировку (соревнования)
 - Г. Когда мы занимаемся другими играми
 - Д. Когда мы занимаемся определенной тактикой (_____)
7. Какие темы занятий в этом учебном году показались тебе наиболее интересными?
-
-

Приложение № 7

Анкета удовлетворенности для родителей обучающихся в конце учебного года.

1. Удовлетворены ли Вы деятельностью объединения «Шахматы в школе»?
- 1. Да.
 - 2. Нет.
 - 3. Отчасти.
 - 4. Затрудняюсь ответить.
2. Удовлетворены ли Вы качеством предоставляемых дополнительных образовательных услуг Вашему ребенку?
- 1. Да.
 - 2. Нет.
 - 3. Отчасти.
 - 4. Затрудняюсь ответить.
3. Интересно ли Вашему ребенку посещать занятия объединения «Шахматы в школе»?
- 1. Да.
 - 2. Нет.
 - 3. Отчасти.
 - 4. Затрудняюсь ответить.
4. Удовлетворены ли Вы режимом работы объединения «Шашки и шахматы»? (дни, время, продолжительность занятий)?
- А. Да;
 - Б. Нет;
 - В. Затрудняюсь ответить.
5. Какую форму взаимодействия Вы используете при общении с педагогом?
- А. Консультации по телефону, в социальных сетях и при встрече.
 - Б. Родительское собрание.
 - В. Совместная деятельность с ребенком и педагогом (участие в мероприятиях).
8. Что Вы ожидаете от занятий Вашего ребенка в объединении «Шахматы в школе»?
-
-
-

